

POKUS O STATISTICKÝ ROZBOR
VERŠE MIROSLAVA ČERVENKY

"Co sám nechceš, nečiň jinému!",
báseň pravil kantor káseň,
třepaje ho za pačesy.

Karel Havlíček Borovský

Materiálem ke statistickému rozboru některých metrických
veršů Červenkových bylo bás. jeho sbírek: Po stopách a tře-
ka (1953), 20 let ty, země (1956), Tajáky (1958), Hra na hvězdy (1962)
a Pracetři patnáct (1979). (V tabulkách a grafech používám
zkratky PSZ, TJEZ, L, ONH a DP. Memória jsem bohužel k dispozici
báseňkova předposlední sbírku čtvrtohory, takže statistický
rozbor není úplný, přesto se domnívám, že základní tendence vý-
voje Červenkovy verše, jak vyplývají z mého zkoumání, nejsou
obecní této sbírky nějak podstatně zkresleny.

Při zpracování údajů představovala v zásadě každá básně
(nebo verš) jednu statistickou jednotku. Výjimku tvoří tyto básně:
básně Sotkání (PSZ) počítám jako čtyři statistické jednotky,
z nichž dvě zařazují do básní psaných veršem vázaným s pru-
videlným počtem stop (Px), další dvě do básní psaných veršem
vázaným s nepravidelným počtem stop (Py), respektive tak vlastně
rozdělení básně do čtyř oddílů, oddělených v textu hvězdičkou;
básně Stopať (LP) rozdělují na dvě statistické jednotky, z nichž
jednu zařazují do básní psaných veršem vázaným pravidelným (Px),
druhou do básní psaných volným veršem (V); básně Červen (PSZ) po-
čítám jako dvě statistické jednotky, z nichž jednu zařazují do
Px, druhou do Py; stejně postupují u básně Skřiváček (TJEZ). Pro-
tože v tabulce 1 (a grafech la, la', lb a lb') jsou verše Px a Py
spojeny do jedné rubriky P, vystupují zde poslední jmenované
básně jako jedna statistická jednotka, v dalších tabulkách a
grafech již jako dvě statistické jednotky. V tabulce 1 uvádím

Stanislava Mazáčová

POKUS O STATISTICKÝ ROZBOR
VERŠE MIROSLAVA ČERVENKY

"Co sám nechceš, nečiň jinému!",
žáku pravil kantor kdesi,
třepaje ho za pačesy.

Karel Havlíček Borovský

Materiálem ke statistickému rozboru některých metrických prvků Červenkových veršů bylo pět jeho sbírek: Po stopách zítřka (1953), To jsi ty, země (1956), Lijáky (1960), Hra na hvězdy (1962) a Dvacettři patnáct (1979). (V tabulkách a grafech používám zkratky PSZ, TJTZ, L, HNH a DP.) Neměla jsem bohužel k dispozici básníkovu předposlední sbírku Čtvrtohory, takže statistický rozbor není úplný; přesto se domnívám, že základní tendence vývoje Červenkova verše, jak vyplývají z mého zkoumání, nejsou absencí této sbírky nějak podstatně zkresleny.

Při zpracování údajů představovala v zásadě každá báseň (nebo verš) jednu statistickou jednotku. Výjimku tvoří tyto básně: báseň Setkání (PSZ) počítám jako čtyři statistické jednotky, z nichž dvě zařazuji do básní psaných veršem vázaným s pravidelným počtem stop (P_x), další dvě do básní psaných veršem vázaným s nepravidelným počtem stop (P_y). Respektuji tak vlastně rozdělení básně do čtyř oddílů, oddělených v textu hvězdičkou; báseň Stopař (DP) rozdělují na dvě statistické jednotky, z nichž jednu zařazuji do básní psaných veršem vázaným pravidelným (P_x), druhou do básní psaných volným veršem (V); báseň Červen (PSZ) počítám jako dvě statistické jednotky, z nichž jednu zařazuji do P_x , druhou do P_y ; stejně postupuji u básně Skřivánek (TJTZ). Protože v tabulce 1 (a grafech 1a, 1a', 1b a 1b') jsou verše P_x a P_y spojeny do jedné rubriky P, vystupují zde posledně jmenované básně jako jedna statistická jednotka, v dalších tabulkách a grafech již jako dvě statistické jednotky. V tabulce 1 uvádíme

tedy počet básní P 93(PSZ 44, TJTZ 33), v tabulce 2 pak básní P 95(PSZ 45, TJTZ 34).

V první fázi své práce jsem rozdělila básně(a verše) na básně psané veršem vázaným a na básně psané veršem volným. V některých případech, zvláště v prvních dvou sbírkách, to nebylo vždy snadné, protože právě zde se vyskytuje poměrně značný počet básní, v kterých lze sice najít určitý zamýšlený metrický řád, ale je tak často porušen, že básně nelze vždy jednoznačně určit a zařadit. Např. báseň Za kupu papírů sedli(TJTZ) jsem po delším uvažování zařadila mezi básně psané volným veršem, protože jinak jsem nebyla schopna ji statisticky zachytit. (Není úkolem ani cílem této práce zjišťovat a stanovit, zda tyto nepravidelnosti v básních psaných veršem vázaným jsou důsledkem básnické nezkušenosti nebo naopak vědomé podcenění formy.)

Statistická data, zachycující počet básní a veršů psaných identifikovatelným metrem a básní psaných volným veršem, jsou zpracována v tabulce 1 a v grafech 1a, 1a', 1b a 1b'. Je z nich patrné, že celkový počet básní i veršů "pravidelných" (P) se příliš neliší od počtu básní a veršů volných(V). Ale sledujeme-li jednotlivé sbírky, vidíme, jak od sbírek prvních, v nichž je básní(a veršů) volných jen malý zlomek z celkového počtu (ve sb. PSZ pouze 6,38% u básní a 7,75% u veršů) jde metrický vývoj Červenková verše přes sbírky Lijáky (výhradně volný verš) a Hra na hvězdy (až na jedinou báseň - Sonet o rozboru literárního díla rovněž pouze volný verš) až k poslední zachycené sbírce, Dvacet tři patnáct, v níž je poměr básní "vázaných" k "volným" 15:20, veršů 178:257.

Protože básně psané volným veršem a volný verš samotný nelze dále statisticky sledovat, v dalších tabulkách a grafech se již neobjevuje. Tím se počet zpracovávaných sbírek redukuje na čtyři, sbírka Lijáky pro absenci pravidelných veršů vypadává; ze zbývajících sbírek data sbírky Hra na hvězdy uvádíme jen pro úplnost, pro mizivý počet pravidelných básní(1) a tím i veršů(14) nejsou průkazná.

V tabulce 2 a grafech 2a, 2a', 2b a 2b' je počet básní a veršů dvou skupin P:Px jsou básně(a verše) s pravidelným počtem stop ve verši, Py jsou básně(a verše) psané identifikovatelným metrem, ale počet stop v jednotlivých verších je různý a střídá se nepravidelně. Do skupiny Px řadíme i básně, kde se střídají verše o různě

ném počtu stop, je-li toto střídání naprosto pravidelné (např. báseň Po stopách zítřka ze stejnojmenné sbírky nebo básně Polemika a Světlo či tmu? Ach oboje ze sbírky TJTZ, kde se pravidelně střídá J3 a J4). (K celkovému počtu básní ve sbírkách PSZ a TJTZ, který je vždy o jednu položku vyšší než v tabulce 1, viz vysvětlení na str. 1.)

Zařazení básní a veršů mezi Px je jednoznačné. Problematické je to u skupiny Py, kde se dojedné rubriky dostávají básně, jejichž nepravidelnost v metrickém schématu je dána nezkušeností začínajícího básníka nebo snad i dobovým požadavkem nepřeceňování formy (jde o básně z prvních dvou sbírek, kde je také básní a veršů Py zhruba o 10% více než Px) s několika málo básněmi a verši Py ve sbírce poslední (zde je poměr Px k Py u básní 12:3, u veršů 150:28), takže se poměr oproti sbírkám PSZ a TJTZ nejen obrátil, ale navíc i značně zvětšil). Zde je nositelem nepravidelnosti jediný verš a tato nepravidelnost je vědomá, cílevědomá, záměrná, je prostředkem k formálnímu ozvláštňení básně a slouží k zdůraznění myšlenky, závěrečného motivu (u básní Nápis na zrušený hrob a Nápis na zakázanou píseň, které mají totožnou metrickou osnovu: pravidelně se střídá J5 Ž a J5 M, poslední verš je napsán v J6 M). Ve sbírce DP dochází tedy básník k formální vyváženosti, kdy vedle básní psaných volným veršem stojí básně psané veršem vázaným, pravidelným, naprosto zvládnutým, s metrickou osnovou vědomě budovanou v souhlase z myšlenkovou výstavbou básně.

V tabulkách a grafech 3-10 se zabývám výhradně básněmi a verši Px, které jediné se hodí k zevrubnějšímu statistickému zpracování.

Z tabulek 3 a 4 a grafů 3a, 3b, 4a a 4b, které zachycují počet básní a veršů jambických, trochejských a daktylotrochejských, je zřejmé, že zdaleka nejvíce básní a veršů Px ve všech sledovaných sbírkách je psáno jambem (básní celkem 80,85%, veršů 85,22%). (Verše ve výrazně jambické básni, začínající daktylem, počítám k veršům jambickým.)

Z jambických básní a veršů, jak ukazují tabulky 5 a 6 a grafy 5a, 5b, 6a a 6b jsou nejčetnější básně a verše psané jambem pětistopým (básní celkem 68,42%, v DP dokonce 90%, veršů celkem 66,33%, v DP 94%). Mírně převládají verše mužské nad ženskými.

Tabulky 7-10 a grafy 7a,7b - 10a,10b zachycují počet n-stopých veršů a básní Px trochejských a daktylotrochejských. Uvádíme je jen pro úplnost, protože pro celkový malý počet trocheje a daktylotrocheje v Červenkových básních statisticky nic nedokládají.

Tabulky 11 a 12 a grafy 11a,11b,12a a 12b podávají přehled o počtu básní a veršů jambických, trochejských a daktylotrochejských ve skupině Py. I zde převládá jamb, nejvýrazněji ve sbírce PSZ (básně 96,15%, verše 95,9%). Ve sbírkách TJTZ a DP je to kolem dvou třetin.

Básně a verše skupiny Py již dále statisticky nezpracovávám. Básně Py podle počtu stop jednotlivých meter zpracovat nelze, zpracování n-stopých veršů by přineslo velký počet malých hodnot, které nemůžeme statisticky zachytit.

Shrneme-li poznatky z tohoto statistického rozboru Červenkových veršů, dojdeme k závěru, že ve svém tvůrčím vývoji vychází básník od verše vázaného (PSZ, TJTZ), ale často nepravidelného, k verši téměř výhradně volnému (L, HNH), v poslední sbírce DP pak k vyváženému používání jak volného verše, tak i verše vázaného, ale kvalitativně odlišného od veršů svých prvotin, formálně vytříbeného a zvládnutého. Jeho erbovním metrem je jamb, v básních pravidelných většinou pětistopý.

To koukáš, jaké jsi napsal verše, viď? Doufám, že další závěry pro básně minulé i budoucí si z tohoto elaborátu vyvedíš sám.

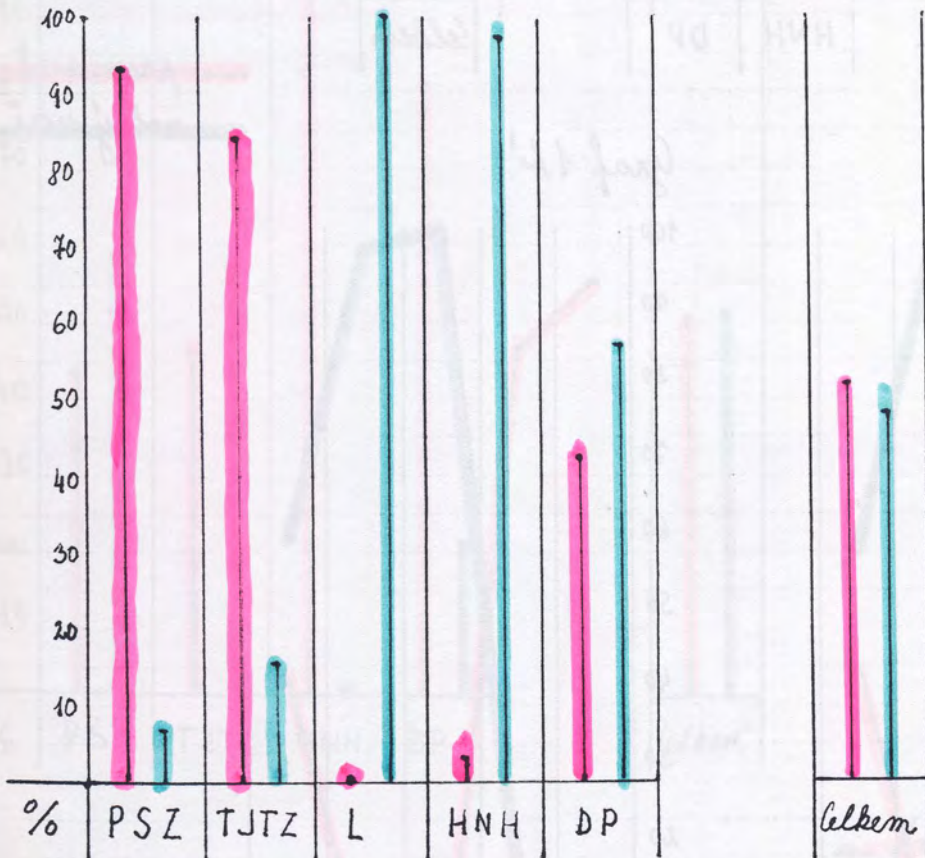
Stanislava Mazáčová

Tab. 1

Sbírka	Celkem básní	Celkem veršů	Básně P		verše P		Básně V		verše V	
			č	%	č	%	č	%	č	%
PSZ	44	696	44	93,61	642	92,24	3	6,38	54	7,75
TJ TZ	39	671	33	84,61	563	83,9	6	15,39	108	16,09
L	29	744	-	-	-	-	29	100,-	744	100,-
HNH	31	525	1	3,22	14	2,66	30	96,77	511	97,33
DP	35	435	15	42,85	178	40,92	20	57,14	257	59,08
Celkem	181	3071	93	51,93	1397	45,49	88	48,18	1674	54,5

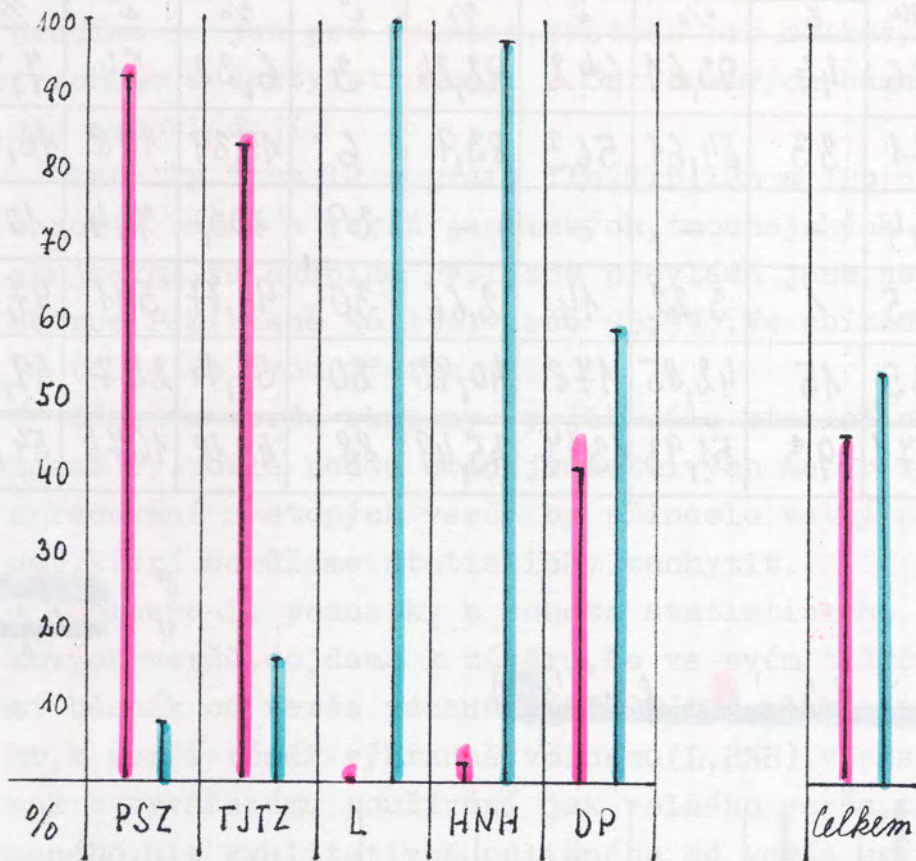
P = prav. verš
 V = volný verš

Graf 1a (poměr básní P a básní V)



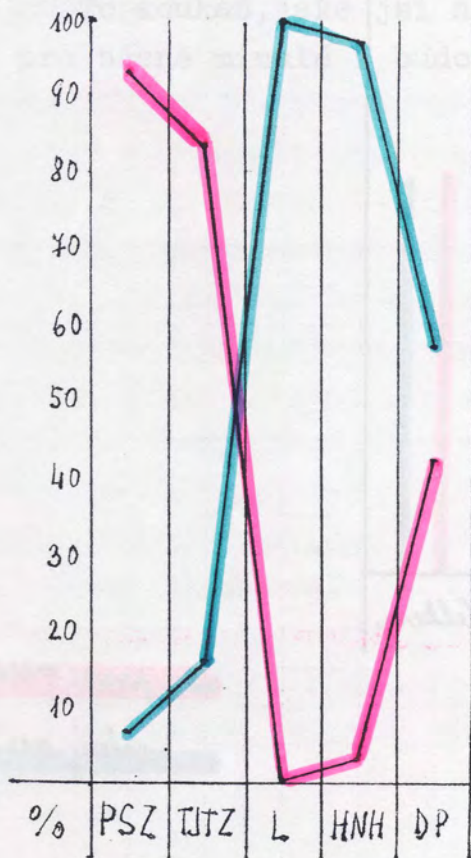
→ prav. verš
 → volný verš

Graf 1b (poměr veršů P a veršů V)

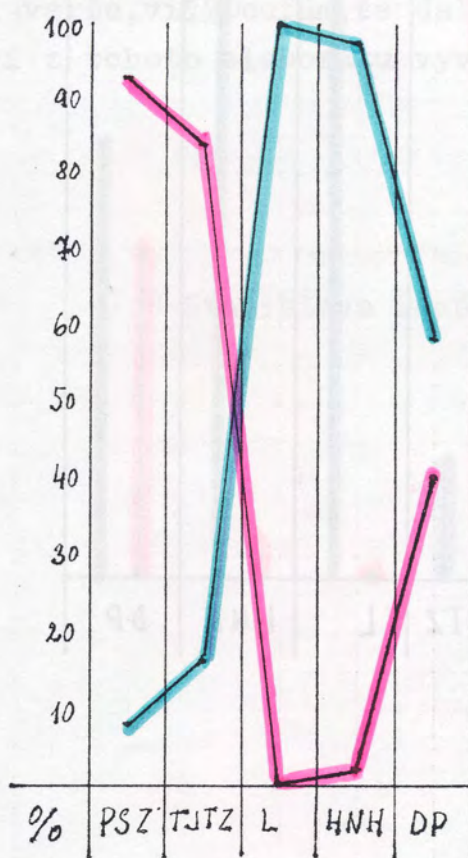


— prav. verš
— volný verš

Graf 1a'



Graf 1b'

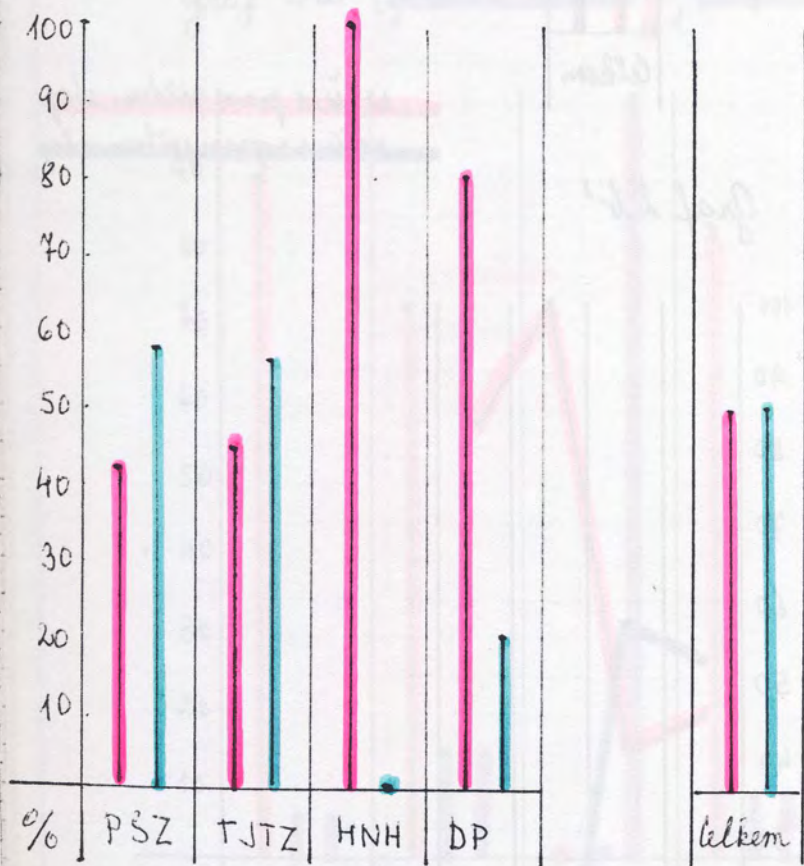


Tab. 2

Štírka	Celkem básní P	Celkem veršů P	Básně Px		Verše Px		Básně Py		Verše Py	
			č	%	č	%	č	%	č	%
PSZ	45	642	19	42,22	300	46,72	26	57,77	342	53,27
TJTZ	34	563	15	44,11	240	42,62	19	55,88	323	57,34
HNH	1	14	1	100,-	14	100,-	-	-	-	-
DP	15	148	12	80,-	150	84,26	3	20,-	28	15,73
Celkem	95	1395	47	49,47	704	50,39	48	50,52	693	49,6

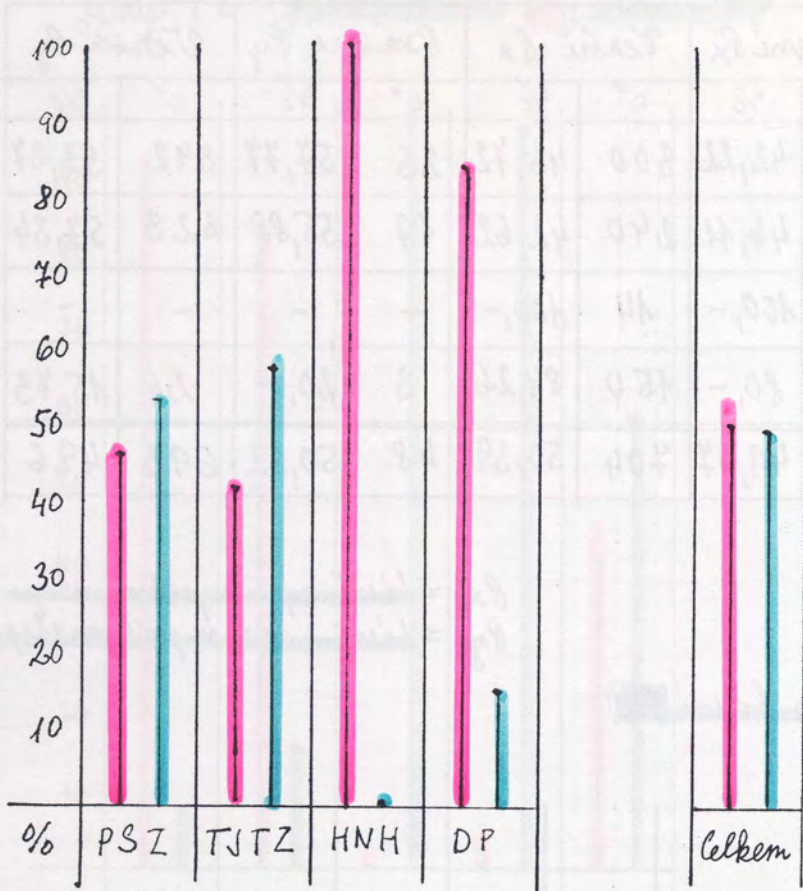
Px = básně s prav. počtem stop
 Py = básně s neprav. počtem stop

Graf 3a (poměr básní Px a básní Py)



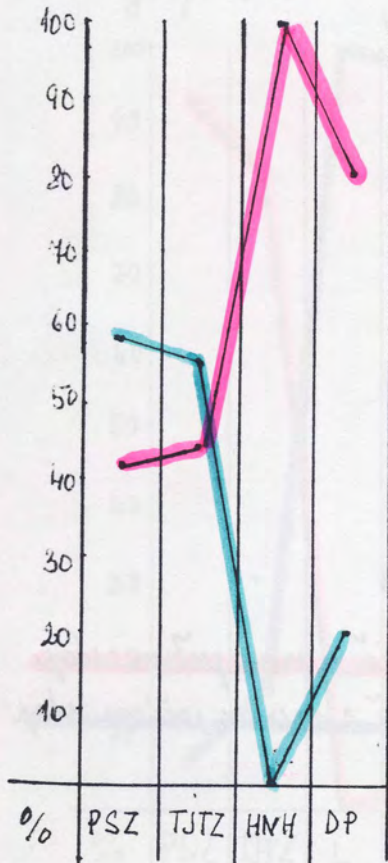
~~básně s prav. počtem stop~~
~~básně s neprav. počtem stop~~

Graf 2b (poměr veršů Px a veršů Py)

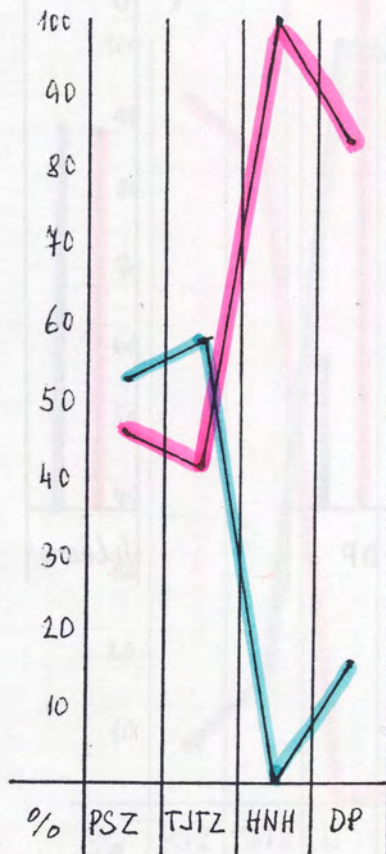


— verš s prav. počtem stop
 — verš s levr. počtem stop

Graf 2a'



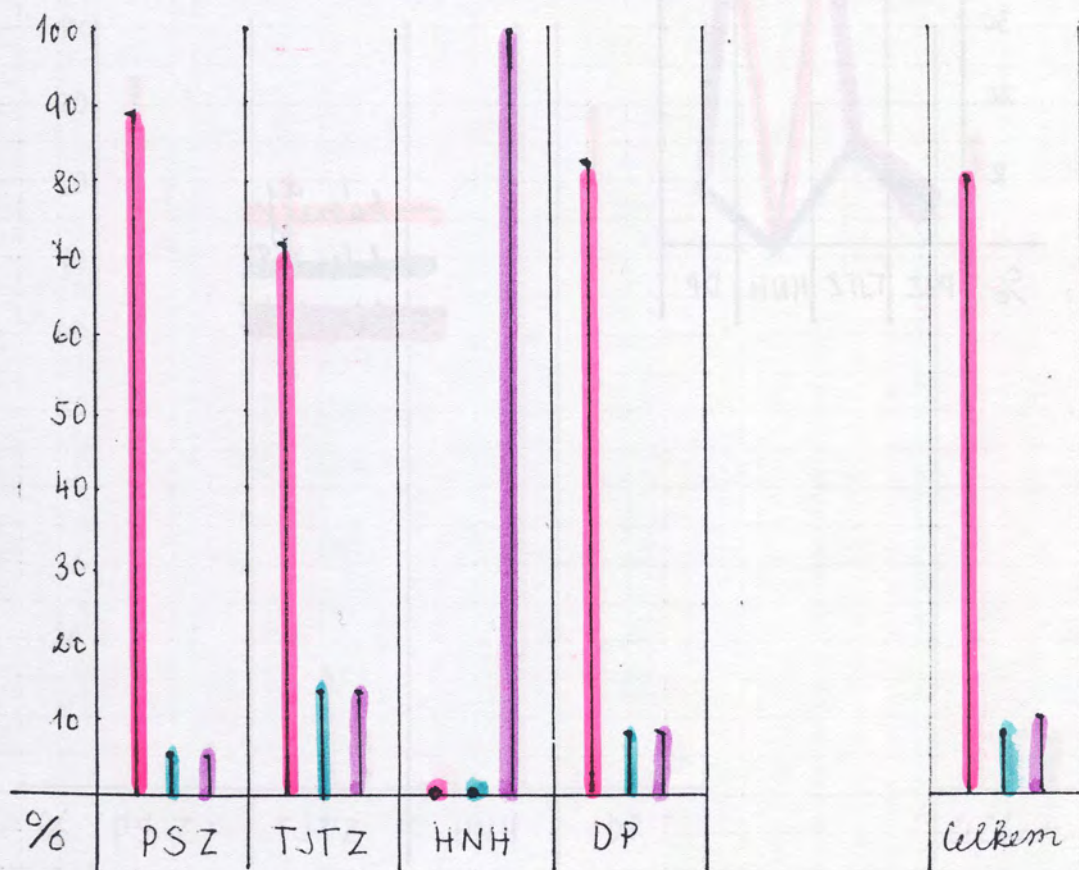
Graf 2b'



Tab. 3

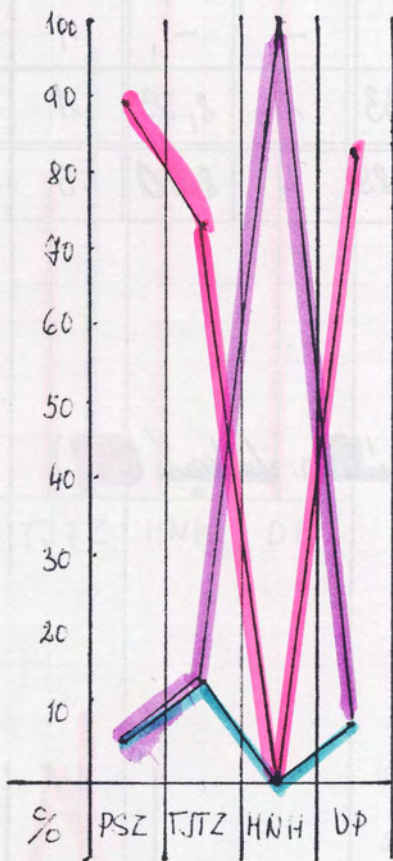
Škola	Celkem básní/ks	J		T		ST	
		č	%	č	%	č	%
PSZ	19	14	89,47	1	5,26	1	5,26
TJ TZ	15	11	73,33	2	13,33	2	13,33
HNH	1	-	-	-	-	1	100,-
DP	12	10	83,33	1	8,33	1	8,33
Celkem	47	38	80,85	4	8,50	5	10,63

Graf 3a (poměr básní J, básní T a básní ST)



— básně J
— básně T
— básně ST

Graf 3b

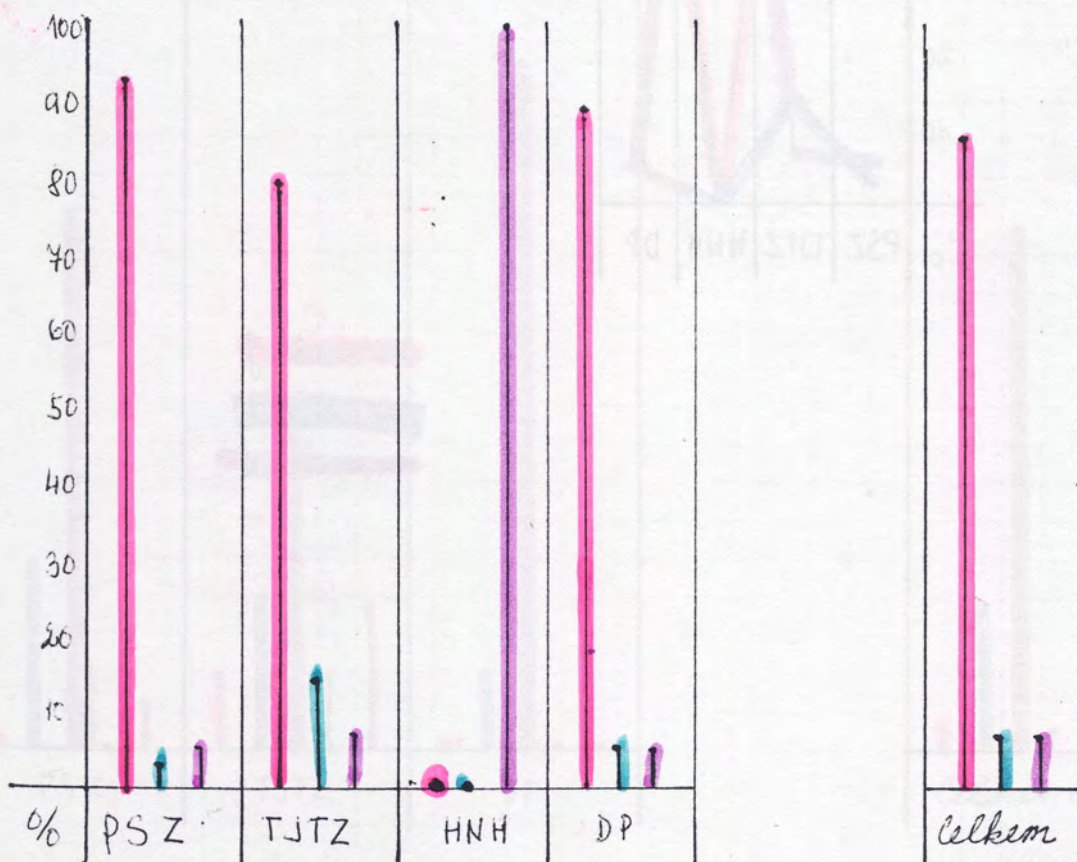


- básně J
- básně S
- básně ST

Tab. 4

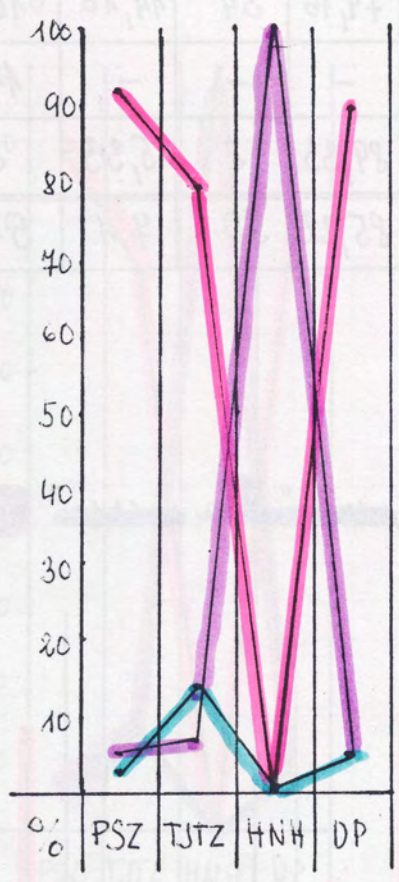
Stirka	Celkem veršů p _x	J		T		ZT	
		č	%	č	%	č	%
PSZ	300	276	92,-	8	2,66	16	5,33
TJ TZ	240	190	79,16	34	14,16	16	6,66
HNH	14	-	-	-	-	14	100,-
DP	150	134	89,33	8	5,33	8	5,33
Celkem	704	600	85,22	50	7,1	54	7,67

Graf 4a (poměr veršů J, veršů T a veršů ZT)



— veršů J
 — veršů T
 — veršů ZT

Graf 4b

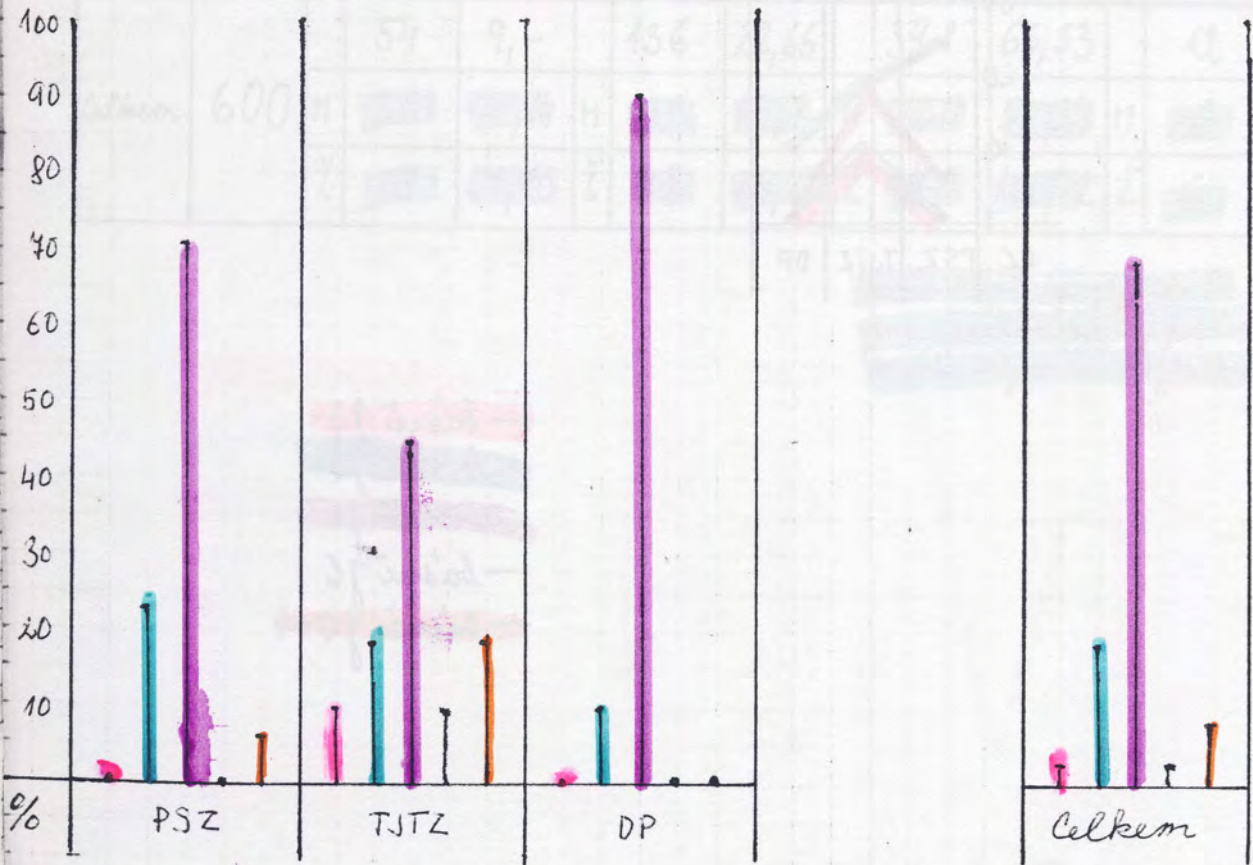


- serie I
- serie II
- serie III

Tab. 5

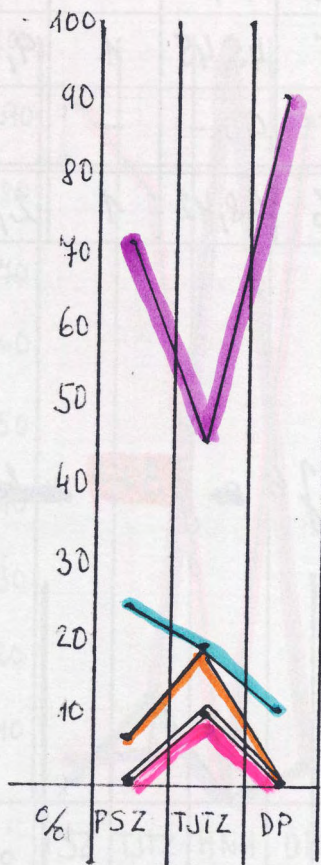
Skupina básníků	Celkem básní	73		74		75		76		73+4	
		č	%	č	%	č	%	č	%	č	%
PSZ	14	-	-	4	23,52	12	40,59	-	-	1	5,88
TJ TZ	11	1	9,09	2	18,18	5	45,45	1	9,09	2	18,18
DP	10	-	-	1	10,-	9	90,-	-	-	-	-
Celkem	38	1	2,63	4	18,42	26	68,42	1	2,63	3	7,89

Graf 5a (poměr básní 73, 74, 75, 76 a 73+4 v básních Px)



- básně 73
- básně 74
- básně 75
- básně 76
- básně 73+4

Graf 5b



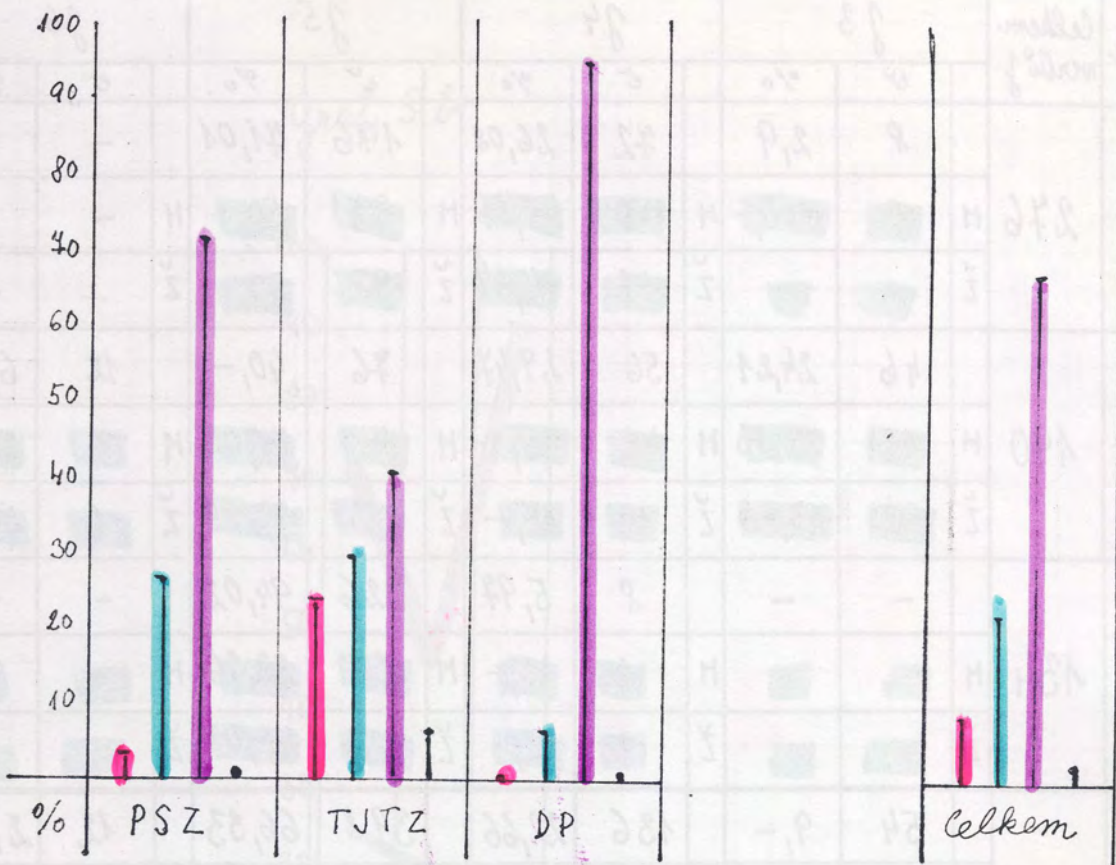
- ba'sně 13
- ba'sně 14
- ba'sně 15
- ba'sně 16
- ba'sně 13+4

Tab. 6

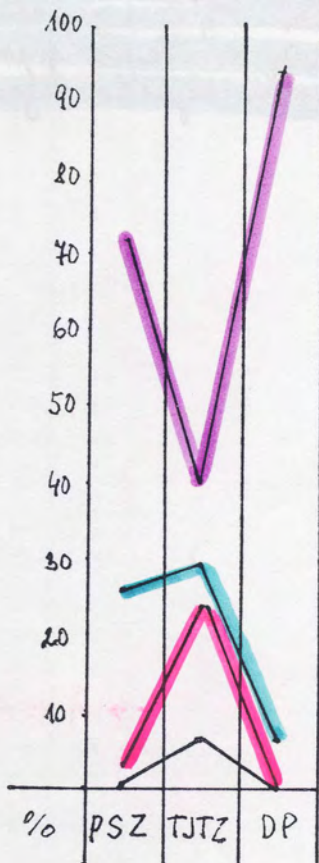
Skupina	Celkem veršů f	J3		J4		J5		J6					
		č	%	č	%	č	%	č	%				
PSZ	276		8	2,9		42	26,08		196	71,01		-	-
		M	8	100,-	M	40	55,55	M	98	50,-	M	-	-
		Ž	-	-	Ž	32	44,44	Ž	98	50,-	Ž	-	-
TJ TZ	190		46	24,21		56	29,47		76	40,-		12	6,31
		M	18	39,13	M	42	45,-	M	54	41,05	M	6	50,-
		Ž	28	60,86	Ž	14	25,-	Ž	22	28,94	Ž	6	50,-
DP	134		-	-		8	5,97		126	94,02		-	-
		M	-	-	M	6	45,-	M	68	53,96	M	-	-
		Ž	-	-	Ž	2	25,-	Ž	58	46,03	Ž	-	-
Celkem	600		54	9,-		136	22,66		398	66,33		12	2,-
		M	26	48,14	M	88	64,7	M	220	55,27	M	6	50,-
		Ž	28	51,85	Ž	48	35,29	Ž	178	44,72	Ž	6	50,-

Verše M, Ž a jejich %
jsou počítána z počtu
veršů stejného rozměru

Graf 6 a (poměr versů 73, 74, 75 a 76 v básních Px)



Graf 6 b

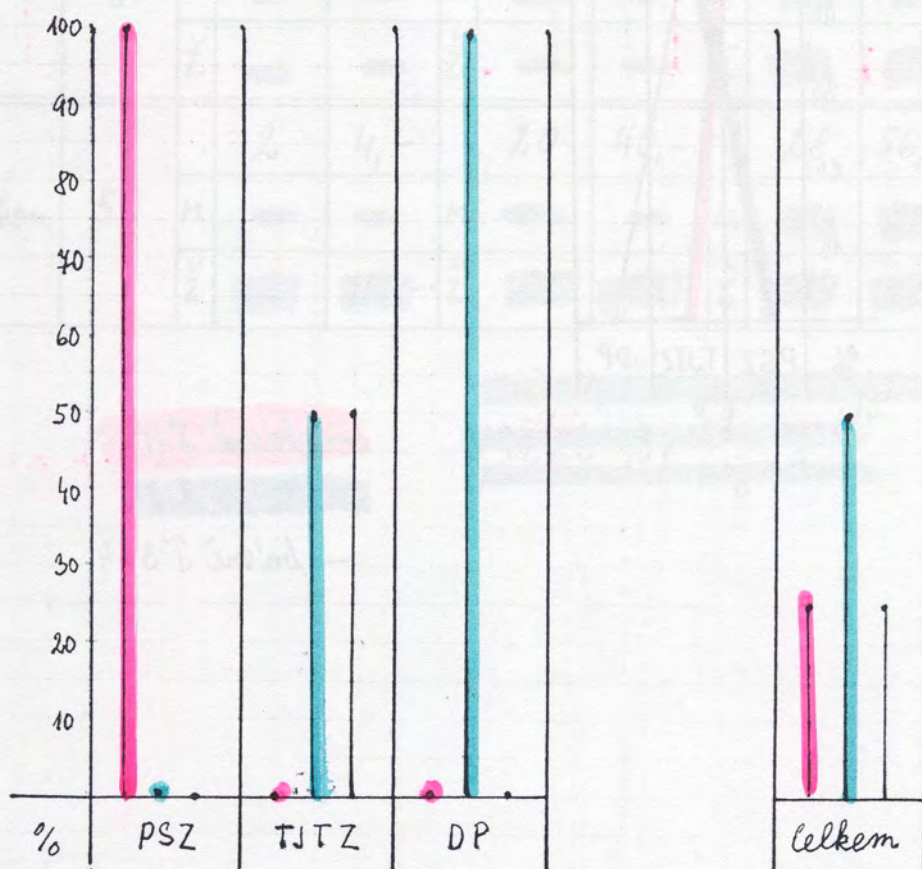


— verse 73
 — verse 74
 — verse 75
 — verse 76

Tab. 7

Sbirka	Celkem básní	T4		T5		T 3+4	
		č	%	č	%	č	%
PSZ	1	1	100,-	-	-	-	-
TJTZ	2	-	-	1	50,-	1	50,-
DP	1	-	-	1	100,-	-	-
Celkem	4	1	25,-	2	50,-	1	25,-

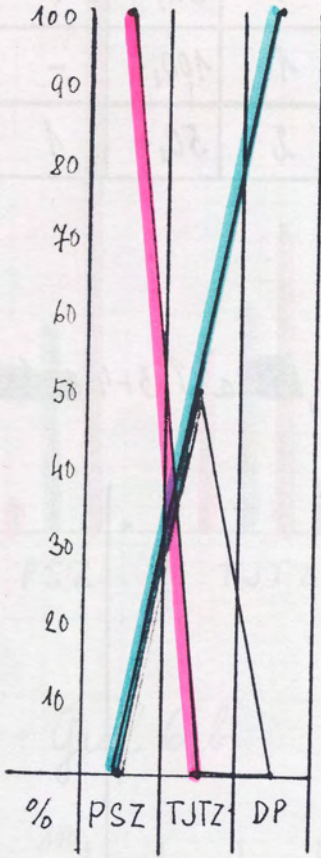
Graf 7a (poměr básní T4, T5 a T3+4 v básních Px)



— básně T4
 — básně T5
 — básně T3+4

Graf 6 a

Graf 7b



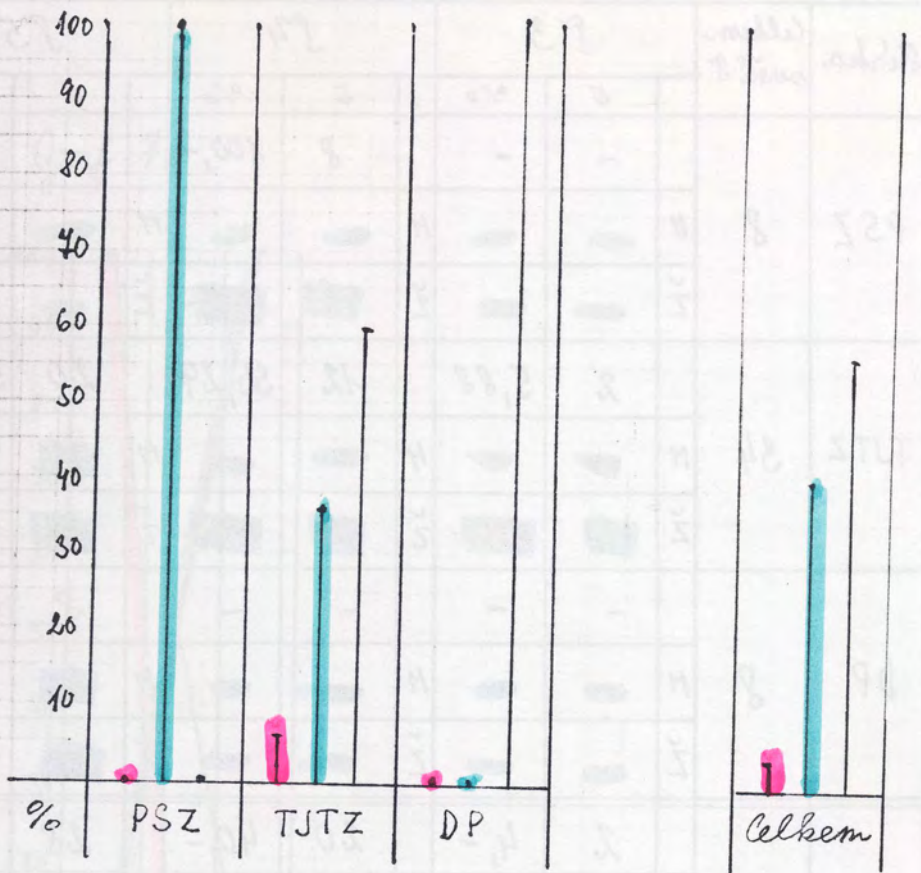
- básně 54
- básně 55
- básně 3+4

Tab. 8

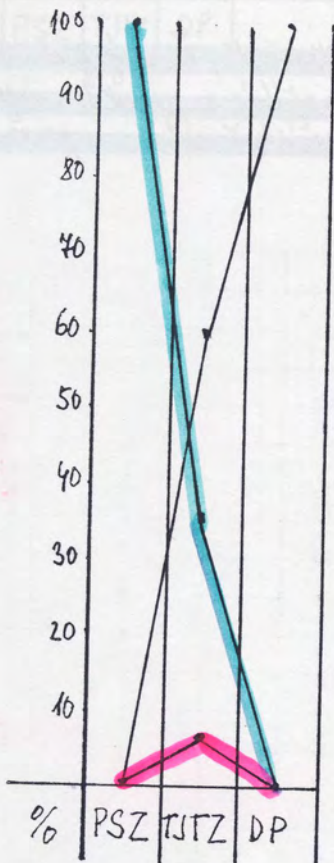
Stírka	Celkem verše Š	Š3		Š4		Š5				
		č	%	č	%	č	%			
PSZ	8		-	-	8	100,-	-	-		
		M	-	-	M	-	-	M	-	
		Ž	-	-	Ž	8	100,-	Ž	-	
TJTZ	34		2	5,88	12	35,29	20	58,82		
		M	-	-	M	-	-	M	10	50,-
		Ž	2	100,-	Ž	12	100,-	Ž	10	50,-
DP	8		-	-	-	-	8	100,-		
		M	-	-	M	-	-	M	4	50,-
		Ž	-	-	Ž	-	-	Ž	4	50,-
Celkem	50		2	4,-	20	40,-	28	56,-		
		M	-	-	M	-	-	M	14	50,-
		Ž	2	100,-	Ž	20	100,-	Ž	14	50,-

Verše M, Ž a jejich % jsou
počítána z počtu veršů
příslušného rozměru

Graf 8a (poměr veršů S3, S4 a S5 v básních Px)



Graf 8b

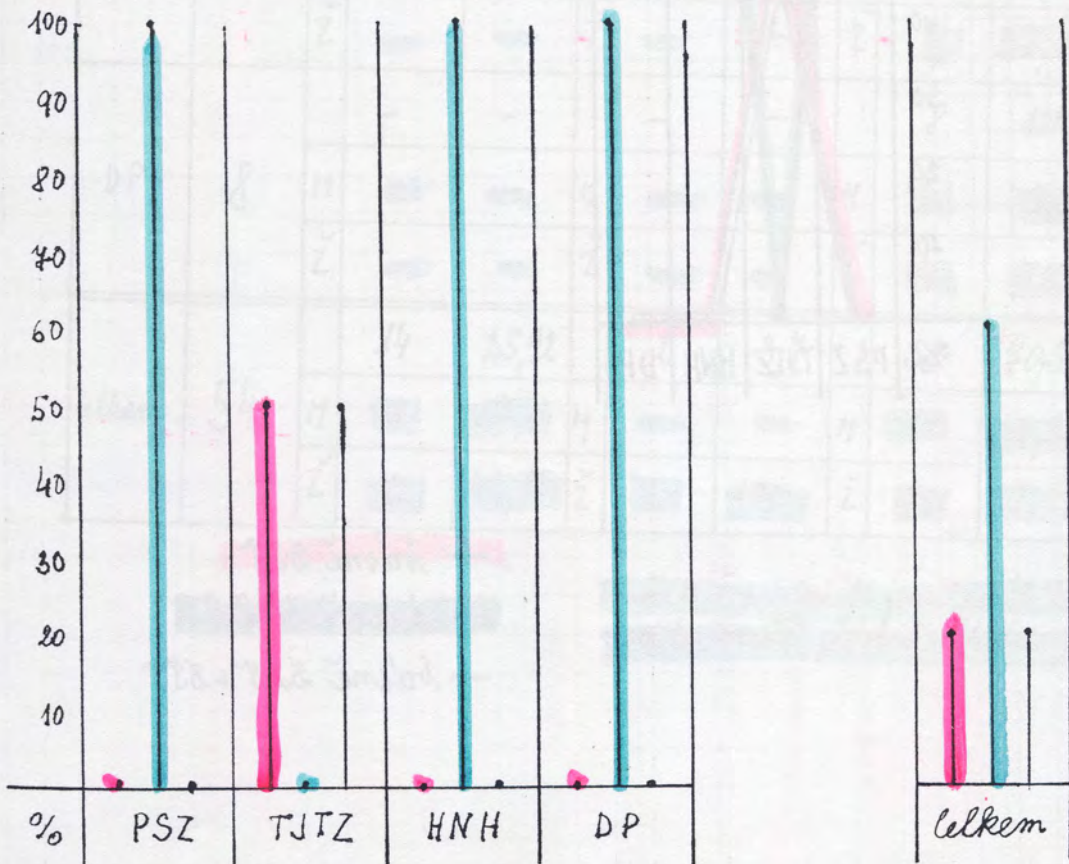


— verš S3
 — verš S4
 — verš S5

Tab. 9

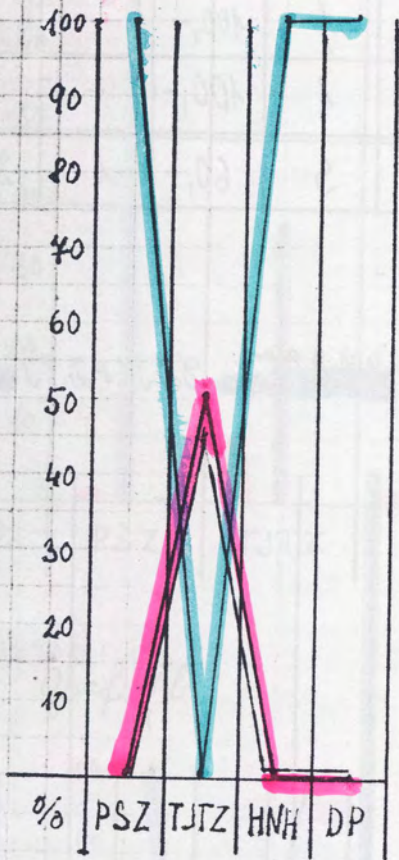
Šírka	Celkem básni'ů	ŽST		ŽŽŽST		ŽŽST + ŽST	
		č	%	č	%	č	%
PSZ	1	-	-	1	100,-	-	-
TJTZ	2	1	50,-	-	-	1	50,-
HNH	1	-	-	1	100,-	-	-
DP	1	-	-	1	100,-	-	-
Celkem	5	1	20,-	3	60,-	1	20,-

Graf 9a (poměr básni' ŽST, ŽŽŽST a ŽŽST + ŽST v básních Px)



- básně ŽST
- básně ŽŽŽST
- básně ŽŽST + ŽST

Graf 9b

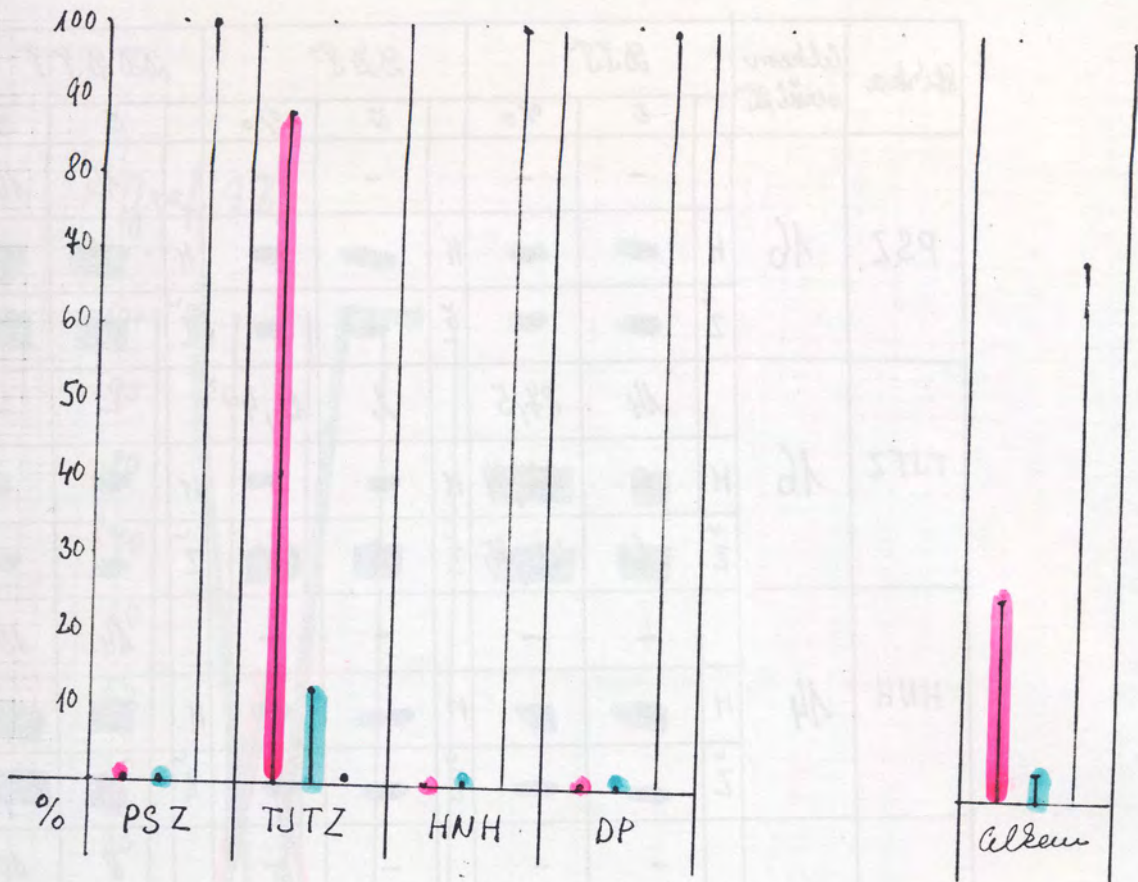


- basně DDD
- basně DDDDD
- basně DDD+DD

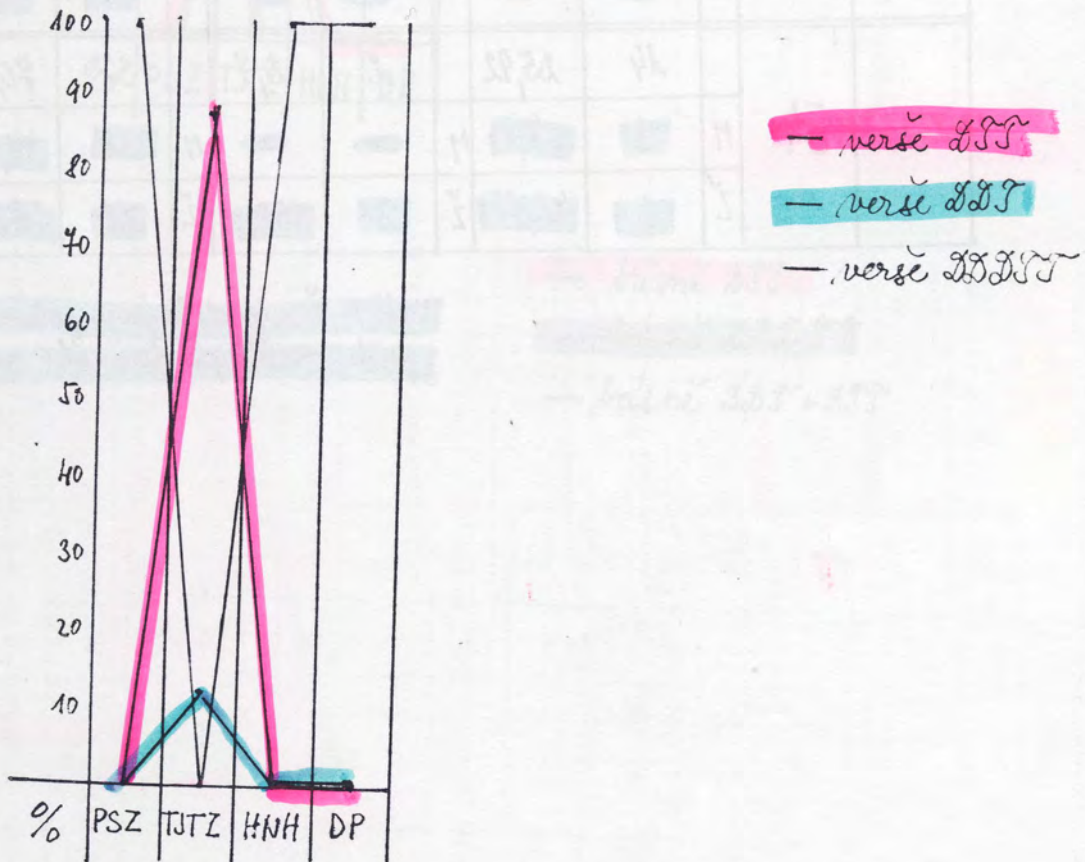
Skupina	Celkem verze 25	DSS		DSS		DSSSS				
		č	%	č	%	č	%			
PSZ	16		-	-		-	-	16	100,-	
		M	-	-	M	-	-	M	8	50,-
		Ž	-	-	Ž	-	-	Ž	8	50,-
TJ TZ	16		14	87,5		2	12,49		-	-
		M	8	57,14	M	-	-	M	-	-
		Ž	6	42,85	Ž	2	100,-	Ž	-	-
HNH	14		-	-		-	-	14	100,-	
		M	-	-	M	-	-	M	6	42,85
		Ž	-	-	Ž	-	-	Ž	8	57,14
DP	8		-	-		-	-	8	100,-	
		M	-	-	M	-	-	M	4	50,-
		Ž	-	-	Ž	-	-	Ž	4	50,-
Celkem	54		14	25,92		2	3,7		38	70,37
		M	8	57,14	M	-	-	M	18	47,36
		Ž	6	42,85	Ž	2	100,-	Ž	20	52,63

Verze M, Ž a jejich % jsou počítána z počtu verzí příslušného rozměru

Graf 10a (pomer veršů LST , LST a LSTST v básních Px)



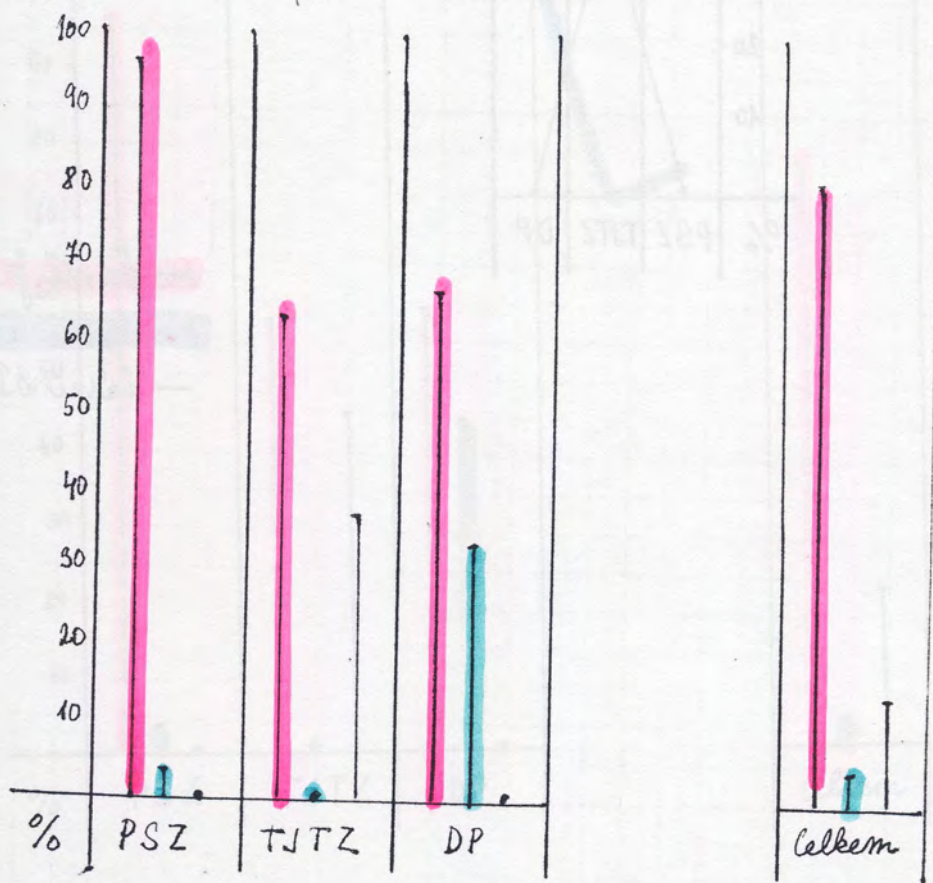
Graf 10b



Tab. 11

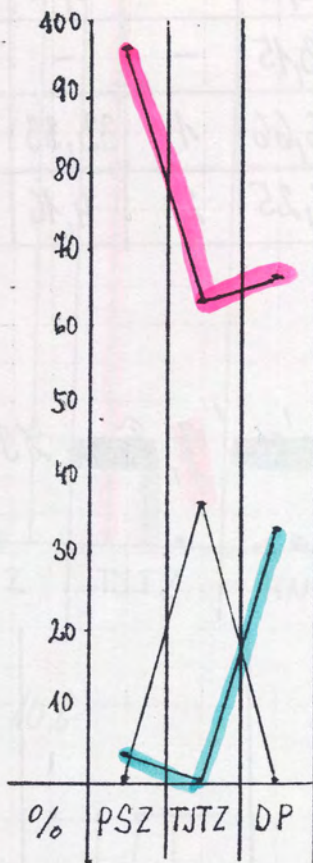
Skupina	Celkem básní	J		J'		J''	
		č	%	č	%	č	%
PSZ	26	25	96,15	1	3,84	-	-
TJ TZ	19	12	63,15	-	-	7	36,84
DP	3	2	66,66	1	33,33	-	-
celkem	48	39	81,25	2	4,16	7	14,58

Graf 11a (poměr básní J, J' a J'')



— básně J
 — básně J'
 — básně J''

Graf 11b

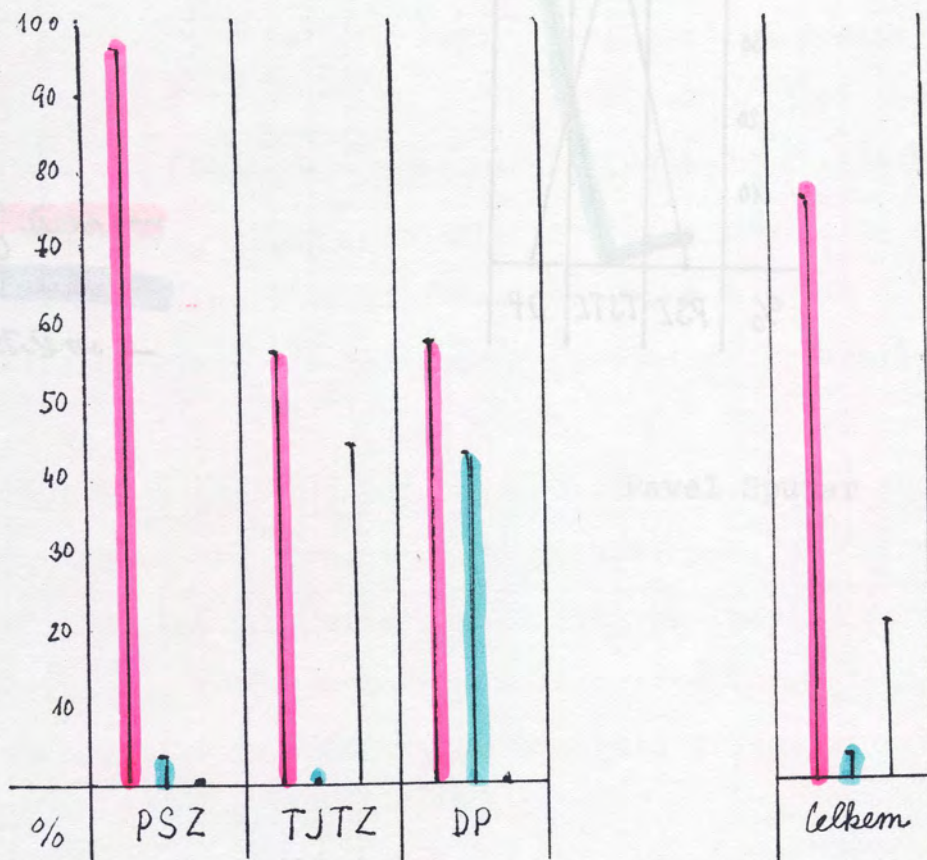


- básně f
- básně S
- básně Š

Tab. 12

Skupina	Celkem veršů B _y	J		Š		DŠ	
		č	%	č	%	č	%
PSZ	342	328	95,9	14	4,09	-	-
TJ TZ	323	180	55,72	-	-	143	44,27
DP	28	16	57,14	12	42,85	-	-
Celkem	693	524	45,61	26	3,75	143	20,63

Graf 12a (poměr veršů J, veršů Š a veršů DŠ)



— verše J
 — verše Š
 — verše DŠ